



Andreas Kärp
Stromtec OÜ
andreas@stromtec.ee
Päevalille tn 2-2
61714, Ülenurme alevik, Kambja
vald Tartu maakond

Teie 13.04.2023

Meie 22.05.2023 nr 7.1-2/23/7214-3

**Nõuete esitamine elektripaigaldiste projekti
koostamiseks riigitee nr 17160 tee piirides
Aseriaru külas Lääne-Virumaal**

Tutvunud Teie esitatud Stromtec OÜ tööprojekti 22-184 „LR7086 Luha PEJ liitumine elektrivõrguga, Aseriaru küla Viru-Nigula vald Lääne-Viru maakond“ materjalidega riigitee nr 17160 Viru-Nigula – Aseri teelõigul km 11,04-11,75 tee piirides (teemaal) ja tee kaitsevööndis ning E-kirjades esitatud väidetega (lisatud) ei saa jätkuvalt nõustuda esitatud lahendiga ja põhjendustega, et maakaablid paigaldatakse riigitee teemaale teekraavide ja truupide alla ning tulenevalt Riigivaraseadus, (RVS), Maakatastriseadus (MaaKarS) ja Ehitusseadustikust (EhS) § 13, § 19, § 24, § 70, § 71, § 72, § 92, § 97, § 99 esitame Teile omapoolsed nõuded, ettepanekud ja seisukohad elektripaigaldiste (edaspidi tehnovõrgud) projekti muutmiseks ja koostamiseks riigitee tee piirides:

1. Koostatud lahendus on trassivaliku osas vastuolus Transpordiameti juhendiga *Nõuded tehnovõrkude ja -rajatiste teemaale kavandamisel*. Samuti on lahenduse erinevad kirjed omavahel vastuolus (nt joonis vs erinevad märkused joonisel). Trassivaliku tegemisel tuleb muuhulgas arvestada, et Elektrilevi tehnovõrgu omanikuna ei ole seni onud valmis mainitud juhendi p 2.2 kohast kohustust võtma ning seetõttu juhendi mõistes kokkuleppelisi erilahendusi kasutada ei saa.
2. Huvitatud isikuna tuleb käsitleda ka riiki võrdselt teiste maaomanikega ning ühegi teise maaomaniku huve ei tohi ilma põhjendatud ja kaalutletud vajaduseta eelistada riigi huvidele, kaasa arvatud ka tehnovõrkude trasside ja tehnorajatiste asukohtade määramisel.
3. Juhime tähelepanu, et 2021. a liiklusloenduse andmetel oli riigitee nr 17160 aasta keskmine ööpäevane liiklussagedus 170 a/ööpäevas (st teekasutajat) ning seda teekasutajate hulka ei saa jätta arvestamata kui soovitakse arendada ühe kinnistu, Luha kinnistu ärihuve riigitee tee piirides.
4. RVS § 15 lg 2 Riigivara ei anta kasutamiseks, kui kasutamiseks andmine raskendaks oluliselt selle varaga seotud riigivara otstarbekohast kasutamist või muudaks selle võimatuks.
5. Vastuseks Teie 12.04.2023 e-kirja väidetele maa sihtotstarbe kohta selgitame: MaaKatS § 18¹. Katastriüksuse sihtotstarbed:
 - lg (3) tootmismaa – p 4) tehnorajatiste maa, mis moodustab iseseisva katastriüksuse, sealhulgas kütte-, vee-, gaasi- ja elektrivarustusega seotud ehitiste maa;
 - lg (5) Transpordimaa on liiklemiseks ja transpordiks kasutatav maa koos ohutuse tagamiseks ja selle maa korrashoiuks vajalike ehitiste aluse ning neid ehitisi teenindava maaga – ja siin pole ühtegi viidet, et transpordimaad saab (või peab) koormata tehnovõrkudega, mis ei ole vajalikud riigitee sihtotstarbepäraseks toimimiseks (Teie e-kiri 12.04.2023).

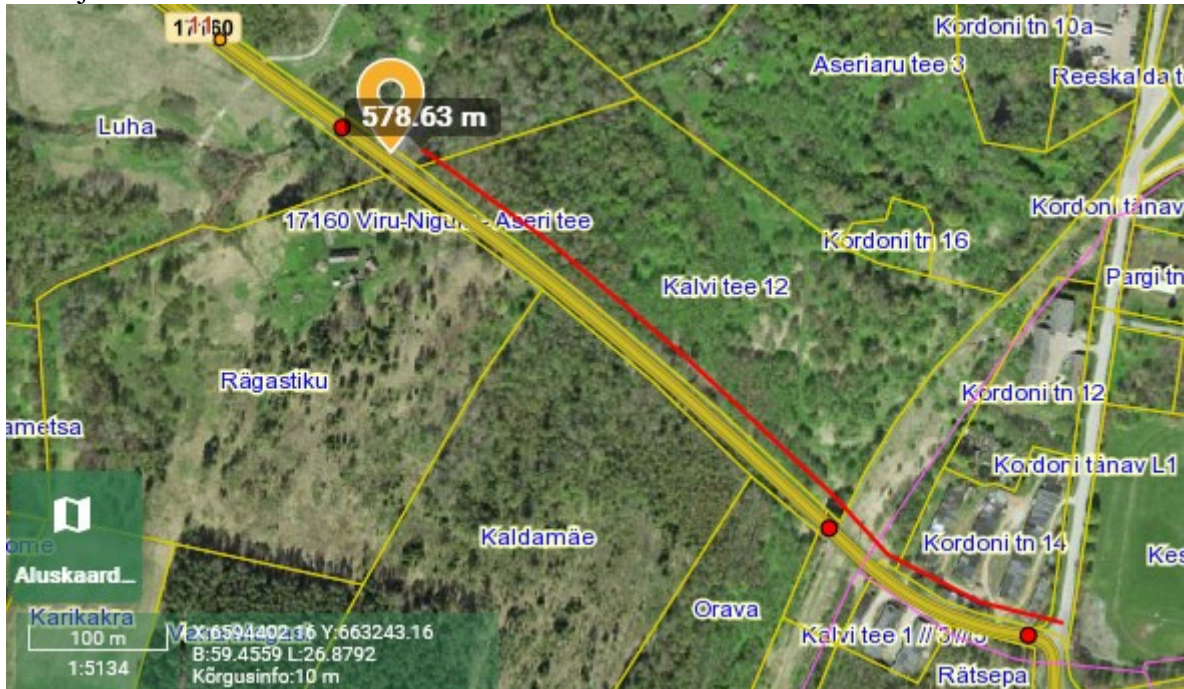
6. Tegemist on suhteliselt niiskustundliku teelõiguga, kus riigiteel on 3 teetruupi.



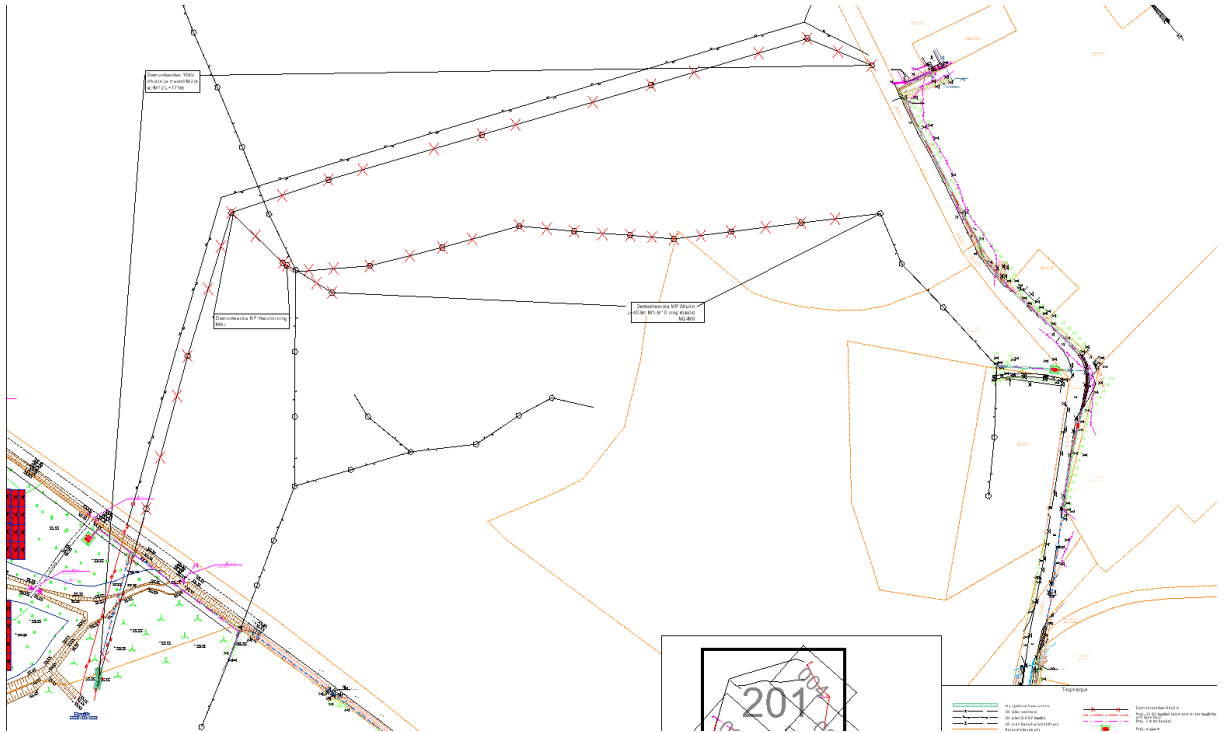
7. Tehnovõrkude paigaldamisel riigitee teemaale, lõuna poole teed, maanteekraavi, kraavi alla ja truupeide lähedale või alla kaotame võimaluse teetruupe vahetada ja teekraave puhastada, kuid ojad, kraavid ja sadeveed liiguvad lõuna poolt tee poole (põhja suunas) – sellega ei saa nõustuda.

8. Seega teeme teile ettepaneku kaaluda järgmisi alternatiive:

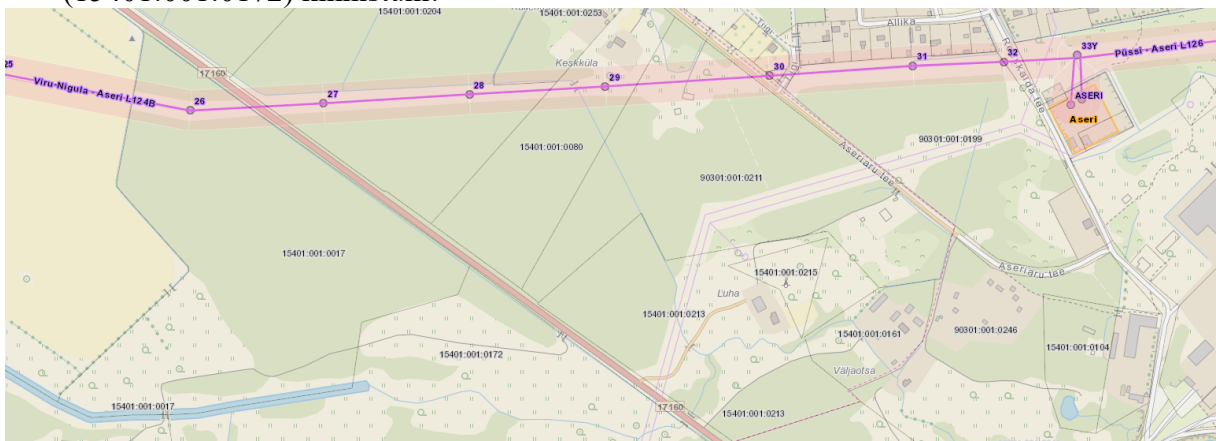
8.1. Piki teed mnt nr 17160 lõigul km 11,15-11,75, tehnovõrk paigaldada põhja poole teed, ohutusse kaugusse teekraavidest (kaeviku ülemine äär peab jääma min 1,0 m kraavi välisservast maapinnal ja truupeide otstest min 2,5 m kaugusele. On võimalik kasutada riigi omandis olevat Kalvi tee 12 (15401:001:0149) ja munitsipaalomandisse kuuluvaid Kordoni tn 12 ja 14 kinnistuid.



8.2. Alternatiivselt on võimalik kasutada olemasolevat, alajaamast väljuva 10 kV õhuliini trassi koridori (see läheb samuti Luha kinnistule, 15401:001:0172), kus kavandate ühe õhuliini demonteerimist:



8.3. Samuti on võimalik kasutada alajaamast väljuvat L124B kõrgepingeliini trassikoridori ja sealt edasi läbi Metsa kinnistu (15401:001:0017), mis riigimandis kuni Luha (15401:001:0172) kinnistuni:



Lugupidamisega

(allkirjastatud digitaalselt)

Tiit Harjak

juhtivspetsialist

planeerimise osakonna kooskõlastuste üksus

Lisa: 22-184 LR7086 Asendiplaan 001.dwg; E-kirjavahetus 30.03-12.05.2023.pdf

Arvo Veltri

5164006, Arvo.Veltri@transpordiamet.ee